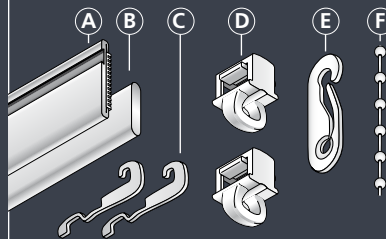


HF 12

Clic™
DAS ORIGINAL.



- A** Aufhängestab | Top bar
- B** Beschwerungsstab | Weight profile
- C** Steckhaken | Hook
- D** 'Clic Gleiter | 'Clic gliders
- E** Mitnehmer | Connecting hook
- F** Kugellkette | Ball chain

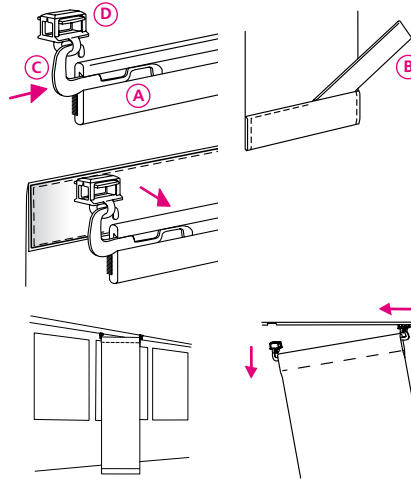
'Clic Flächenvorhangsystem mit Klettverschluss 'Clic panel curtain system with hook-and-loop tape

Montageanleitung

- Steckhaken **C** mit 'Clic Gleiter **D** beidseitig fest in den Aufhängestab **A** drücken.
- Stoffbahn mit aufgenähtem Flauschband auf das Klettband am Aufhängestab **A** drücken.
- Beschwerungsstab **B** in die untere Saumtasche schieben.
- Jedes Stoffpaneel in die Schienenläufe klicken (eine Seite in die vordere Schiene, die andere in die hintere Schiene).
- Abnehmen des Paneels: 'Clic Gleiter **D** nacheinander bei der Öffnung der Schiene entfernen.

Wichtig: 'Clic Gleiter und Schienenläufe müssen gut zueinander passen. Deshalb gibt es 'Clic Gleiter in fünf verschiedenen Größen: MAXI HC 1, SIXO HC 3, MIDI HC 5, MINI HC 7 sowie KUST HC 9.

Bei Fragen wenden Sie sich bitte an Ihren Händler oder an uns. Wir beraten Sie gerne.



Instructions

- Push hook **C** including 'Clic glider **D** firmly into the top bar **A** on both sides.
- Press panel with knitevelours onto the top bar **A**.
- Insert weight bar **B** into the bottom slot.
- Click every panel into the curtain tracks (one side in the first channel, the other side in the second channel).
- To take the panels down, slide the two 'Clic gliders **D** through the opening in the curtain channels.

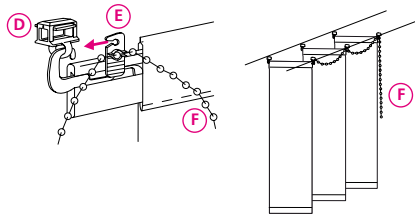
Important: 'Clic glider and curtain track must match. Therefore, we have five different sizes of 'Clic gliders: MAXI HC 1, SIXO HC 3, MIDI HC 5, MINI HC 7, KUST HC 9.

If you have questions, please ask your dealer or contact us. We would be pleased to help you.

Verbinden der Paneele

- Stoffpaneelle mit der Kugellkette **F** verbinden indem der Mitnehmer **E** fensterseitig und horizontal in die Öse des 'Clic Gleiters **D** eingehängt wird.
- Das herabhängende Ende der Kugellkette **F** kann zum Ziehen der Paneele verwendet werden.

Tipp: Falls zum Ziehen der Paneele ein Schleuderstab verwendet wird, kann dieser mit einem zusätzlichen 'Clic Gleiter durch einen Mitnehmer mit der Kugellkette verbunden werden.



Connecting the panels

- Connect the panels with the ball chain **F** by inserting the connecting hook **E** into the eyelet of the 'Clic glider **D**, window side.
- The part of the ball chain **F** hanging down can be used to pull the panels.

Tipp: You may use a sliding rod (wand) by inserting it into the eyelet of an additional 'Clic glider. Connect the 'Clic glider with a connecting hook to the ball chain.

Nähanleitung

Vorbereitung

Die fertige Stoffbahn empfehlen wir 1 cm breiter als den Aufhängestab zu fertigen. Die seitlichen Säume empfehlen wir 0.5 bis 1 cm breit zu nähen.

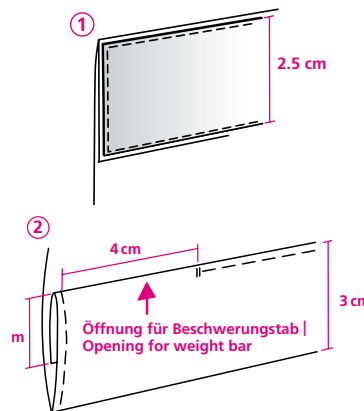
Wichtig: Fadengerade zuschneiden.

Annähen des Flauschbands 1

Machen Sie am oberen Ende auf der Rückseite des Stoffpaneels nur einen einfachen Falz (je dünner das Paneel, desto besser die Stapelbarkeit) und nähen dann das Flauschband darauf. Um den Aufhängestab gut abzudecken, empfehlen wir, ein 2.5 cm breites Flauschband. Nähen Sie das Flauschband auf die Rückseite der Stoffbahn.

Hohlraum für Beschwerungsstab 2

Nähen Sie den Saum 3 cm hoch und die Endseiten des Hohlraums zu. Aber lassen Sie am oberen Saumende eine Öffnung von ca. 4 cm stehen. Damit Sie beide Endseiten des Hohlraums zunähen können, empfehlen wir Ihnen den Beschwerungsstab 1 cm kürzer als den Aufhängestab zu schneiden.



Suggestions for Sewing

Preparation

We suggest you make the finished fabric 1 cm wider than the top bar. Make the seams on the sides of the panel between 0.5 and 1 cm.

Important: Cut straight along the thread.

Sewing the knitevelours 1

Sew the knitevelours on the back of the panel. To narrow the gap between top bar and the tracks, we suggest you use a knitevelours tape of 2.5 cm.

Slot for weight profile 3

Make the seam 3 cm high and close both ends. But leave a 4 cm slot on the top side of the seam. To be able to close the ends, we recommend you to cut the weight profile 1 cm shorter than the top bar.

HINNO.